

Tenyésztési program

a magyar szürke szarvasmarha fajta
megőrzésére és fenntartására



Készítette és jóváhagyta a MSZTE Tenyésztési Bizottsága és Elnöksége:

Dr. Bodó Imre

Borics Imre

Kosztai János

Gál László

Cene Csaba

Farkas Jenő

Kaltenecker Endre

Sárközy Károly

Baracska Lajos

Lázár János

Csabay Rita

Takács Zoltán

Hubai Imre

Ferencz Attila

Kézsmárki Sándor

Tartalomjegyzék

| | |
|--|----|
| <i>I. A fajta leírása és elnevezései</i> | 3 |
| 1.1. Az állatfajta részletes leírása | 3 |
| 1.2. A magyar szürke szarvasmarha kor és ivar szerinti elnevezései | 4 |
| <i>II. A tenyészcél</i> | 5 |
| <i>III. A fajta típusai</i> | 5 |
| <i>IV. A törzskönyvbe sorolás rendje</i> | 6 |
| <i>V. A tenyészállat vonalak és családok kialakítása, a párosítási terv</i> | 6 |
| 5.1. Egyedi pároztatás | 6 |
| 5.2. Csoportos pároztatás..... | 7 |
| 5.3. Más fajtájú bika használata | 7 |
| <i>VI. Az apaállat használat szabályai</i> | 7 |
| 6.1. A pároztatás módja..... | 7 |
| 6.1.1. Háremszerű pároztatás..... | 7 |
| 6.1.2. Kézből való fedezetés | 8 |
| 6.1.3. Csoportos pároztatás | 8 |
| 6.1.4. Mesterséges termékenyítés..... | 8 |
| 6.1.5. A fedezetési időszak | 8 |
| <i>VII. Egyedi megjelölés</i> | 9 |
| <i>VIII. Tenyésztői feljegyzések</i> | 9 |
| 8.1. Gulyakönyv | 9 |
| 8.2. Tenyésztési napló | 10 |
| 8.3. Növendéküsző nyilvántartás | 10 |
| 8.4. Növendékbika nyilvántartó | 10 |
| 8.5. „Házi törzskönyv” | 10 |
| 8.6. Állományváltási lap | 11 |
| 8.7. Egyéb nyilvántartások..... | 11 |
| 8.8. Kapcsolat az MSZTE hivatalos törzskönyvével..... | 11 |
| 8.9. E-napló..... | 11 |
| <i>IX. Az utánpótlásra szánt tenyészállatok kiválogatása és felnevelése</i> | 11 |
| 9.1. Tenyésztésre szánt növendékbikák | 11 |
| 9.2. Tenyészüszők | 12 |
| 9.3. Selejtezés | 13 |
| 9.4. Állomány- forgó (rotáció) | 13 |
| <i>X. A tenyészállat vizsgálata és igazolása</i> | 13 |
| 10.1. Genetikai ritkaságok: | 14 |
| 10.2. Teljesítmény vizsgált egyedek rangsora | 14 |
| <i>XI. A törzs- és árutermelő tenyészettek kialakítása</i> | 14 |
| 11.1. Törzstenyészettek kialakítása | 14 |
| 11.2. Árutermelő és egyéb (látvány) tenyészettek..... | 14 |
| <i>XII. A génbankban megőrzendő szaporítóanyag és genetikai minta</i> | 15 |
| <i>XIII. A fajta génkészleteinek felderítése és hasznosítása</i> | 15 |
| <i>XIV. Az országos állattenyésztési adatbankba történő adatküldés módja és rendje</i> | 15 |
| <i>XV. A tenyészállat forgalmazás, export és import szabályai</i> | 15 |
| <i>XVI. In-situ tartás feltételei</i> | 16 |
| <i>XVII. A vágóállat fajtához tartozás igazolásának rendje, igazolás minta</i> | 16 |
| <i>XVIII. A tenyészet (részpuláció) felszámolása esetén követendő szabályok</i> | 16 |

A magyar szürke szarvasmarha fajta megőrzésére és fenntartására

I. A fajta leírása és elnevezései

1.1. Az állatfajta részletes leírása

Itt csupán a fajta rövid leírását adjuk meg, hiszen a részletes küllemtant a magyar és angol nyelvű könyv **A magyar szürke szarvasmarha** (Bodó I., Gera I., Koppány G. Magyar Szürke Szarvasmarhát Tenyésztők Egyesületének kiadása) tartalmazza. Ezt a könyvet a Magyar Szürke Szarvasmarha Tenyésztők Egyesülete (a továbbiakban: MSZTE) szükség szerint megújítja. Eddigi kiadásai 1994, 1998, valamint és 2001, 2004 és 2010.

A magyar szürke szarvasmarha fajta zárt törzskönyve alapján csak a törzskönyvben nyilvántartott állatokat soroljuk a fajtába. Szabályzatunk szerint nem lehet fajta-átalakító keresztezéssel magyar szürkét kitenyészteni.

A magyar szürke szarvasmarha, szerény igényű, ellenálló, hosszú élettartamú fajta és küllemének ezt kell sugároznia. Eleje erőteljesebb, mint a hátulja, inkább a mélységi, mint a szélességi méretei dominálnak. Lábai valamivel hosszabbak, mint más fajtáké. Fejét magasan hordja, megjelenése tetszetős, tartása szép, nemességét, erőt és szívósságot sugároz.

Szőrzetének színe az ezüst szürkétől a kékszőrűn át a sötét daruig terjed, a bikák kormossága és ókulája fajta jelleg. A borjak a pirók szín különböző árnyalataival születnek, 4-6 hónapos korra, vedlés után lesznek szürkék.

A szarv színe, alakja és hossza nagyon meghatározó és a fajtajelleghez szorosan tartozó tulajdonság.

Megkülönböztetünk fehér, zöld és a kettő közötti színű úgy nevezett kártyás szarvat. A sárga színű, viaszos szarvszín nem kívánatos a fajtában, tenyésztésből kizáró hiba. Meissner Károly



1929. évi fajta-standardját (1 számú melléklet) tekinti az egyesület mérvadónak.

A szarvszín változatainak és a különböző szarvalakulásoknak a fenntartása fontos a fajtán belüli sokféleség.

A Meissner Károly féle fajta-sztenderd alapján a szikár izomzat, a magas hátba nyúló mar, a cifa far és kisséf franciás elülső és enyhén gacsos, kardos hátulsó lábállás nem tekinthető súlyos hibának.

A tiszta száraz ízületek és az élénk térnyerő mozgás a fajta jellegéhez tartozik. A nyitott csánk és karó állás főképpen a bikákon kifogásolható, mert az a tartós teljesítményt csökkenti.

A szép hosszú csánk alá érő farkok és nagy lebernyeg a fajta esztétikai értékéhez tartozó tulajdonságok.

1.2. A magyar szürke szarvasmarha kor és ivar szerinti elnevezései

| Elnevezés | | Ivar | | | Kor | | Megjegyzés |
|-------------|----------|------|-------|------|------------------------|-------|---|
| újszülött | borjú | bika | üsző | --- | 0-8 | nap | Az azonosítás, krotália, tetoválás elvégzéséig |
| szopós | borjú | bika | üsző | --- | 0-8 | hónap | Elválasztásig |
| választott | borjú | bika | üsző | tinó | 8-12 | hónap | A legelőre kihajtás után, elsőfüves |
| éves | növendék | bika | üsző | tinó | 12-24 | hónap | A legelőre kihajtástól, másodfüves |
| 2 éves | növendék | bika | üsző | tinó | 24-36 | hónap | A legelőre kihajtástól, harmadfüves |
| 3 éves | növendék | --- | üsző | tinó | 36-tól | hónap | A legelőre kihajtástól, negyedfüves, míg a sorsa el nem dől (tenyésztés / selejt) |
| tenyészt | bika | bika | --- | --- | 3-15 | év | Selejtezésig |
| selejt | bika | bika | --- | --- | 4-16 | év | Selejtezéstől elszállításig |
| vágó | bika | bika | --- | --- | 2-től | év | Az elszállítástól vágásig |
| tenyészt | üsző | --- | üsző | --- | 24-50 | hónap | Tenyésztésbe állítástól ellésig |
| (anya) | tehén | --- | tehén | --- | 2-32 | év | Első elléstől selejtezésig |
| selejt | tehén | --- | tehén | --- | 3-32 | év | Selejtezéstől elszállításig |
| vágó | tehén | --- | tehén | --- | 3-32 | év | Az elszállítástól vágásig |
| öreg | tinó | --- | --- | tinó | 3-5 | év | Kora szerint elszállításig, vagy a betanítás kezdetéig |
| vágó | tinó | --- | --- | tinó | 2-5 | év | Az elszállítástól vágásig |
| járomozott | tinó | --- | --- | ökör | 2-4 | év | Betanítás kezdetétől két éven át |
| ökör | | --- | --- | ökör | 4-től | év | Betanított ökör használatban, vagy azon kívül |
| igás | ökör | --- | --- | ökör | 4-től | év | Rendszeresen, vagy időszakosan dolgozó ökör |
| selejt/hízó | ökör | --- | --- | ökör | 4-től | év | Munkából kivett ökör |
| hízó | bika | bika | --- | --- | 2-3 | év | Istállóban hízóba állított, vagy legelőn tartott, vágóra szánt állatok |
| hízó | üsző | --- | üsző | --- | 1-4 | év | Istállóban hízóba állított, vagy legelőn tartott, vágóra szánt állatok |
| hízó | tehén | --- | tehén | --- | 4-től | év | Istállóban hízóba állított, vagy legelőn tartott, vágóra szánt állatok |
| hízó | tinó | --- | --- | tinó | 1-4 | év | Istállóban hízóba állított, vagy legelőn tartott, vágóra szánt állatok |
| hízó | ökör | --- | --- | ökör | 4-től | év | Istállóban hízóba állított, vagy legelőn tartott, vágóra szánt állatok |
| hízó | növendék | bika | üsző | tinó | A korosztályuk szerint | | A hízóba állítástól elszállításig, legelőn hizlalás is számításba jön |

II. A tenyészcél

A fajta genetikai felépítésének és fenotípusos megjelenésének változatlan fenntartása. A fajtafenntartás a genetikai alapok védelmének a tárgykörébe tartozik. Az MSzTE feladata arról gondoskodni, hogy elegendő olyan tehén legyen Magyarországon, amelyek tenyésztésének célja a fajtára jellemző genetikai sokféleség megőrzése. Ebben az esetben a bikákat és üszöket úgy kell a tenyészet utánpótlására beállítani, hogy a beltenyésztés elkerülésével a gulyában adott sokféleség fennmaradjon. Ehhez tartozik a tehéncsaládok, bikavonalak, a különböző típusok (lásd 2.2. pont) fenntartása is. A párosítást is ennek megfelelően kell végezni.

A fajta változatlan fenntartásához az állományok nemesítésére más értelmes tenyészcél is kitűzhető:

- **biztos szaporaság** (rövid üresen állási idő), évente rendszeres ellés. A „zsinórban”, évente ugyanakkor ellő tehenek bika utódait kell tenyésztésre beállítani, és az üresen maradt teheneket, lehetőség szerint rendszeresen selejtezni kell
- **jó borjúnevelő képesség** (nagy 205 napos testtömeg). A nagy választási testtömegű bikák használata és a rendszeresen nagy borjakat választó tehenekkel történő párosítása segíti elő ezt a célt. Az a tehén, amelyik csak segítséggel tud megelleni lehetőleg ne maradjon tenyésztésben és tilos tenyész bikát felnevelni utána.
- **küllemi egyöntetűség és szépség**. A szarvalakulás, a szarv, vagy a szőrzet színe lehet tenyészcél, akár az állomány egyöntetűsége, akár pedig a sokféleség bemutatása, „gyűjtemény” kialakítása céljából. Ez a gazdasági tulajdonságokat nem érinti.
- Valamelyik **típus egyöntetű kialakítása** és fenntartása. Elsősorban a parlagi, a tejelő és az igás típus tenyésztése jön számításba, hiszen ezek a ritkák.
- A **hústermelő képesség**: az élő-, vagy vágott testtömeg alapján: a húsformák javítása, a nagy növendékkori testtömeg- gyarapodás. Ehhez a komoly haladás érdekében minden esetben objektív minősítés és próbavágás szükséges. E nélkül a küllemi bírálat adhat csupán megközelítést a jó húsformájú tehenek és bikák párosítása révén. A másod, vagy harmadfüves tinók külterjes körülmények közötti nevelése mellett a bika utódok hizlalása alapján kell elsősorban az apaállatokat minősíteni.

III. A fajta típusai

- **Parlagi típus**: Kis testű, heterogén, küllemileg nem kifogástalan tehenek tartoznak ebbe a típusba. Jellemzően szerény igényűek és későn érő típus. Gyakori a zöld szarv, kecske és zsákbabúvó szarvalakulás nem kifogásolható. Külterjes, hiányos takarmányozás hozta létre ezt a típust. Fenntartása a mai viszonyok között a tenyésztőknek nem érdeke, csupán a fajta belső genetikai sokféleségének a fenntartása végett van rá szükség.
- **Igás típus**: Nagy testű, durva szervezetű állatok tartoznak ide. Magasan kiemelkedő mar, erős tarkó és járomél, hosszú szarvak és jó lábszerkezet tartozik ehhez az „ökör-előállító” típushoz.
- **Tejelő típus**: Finom szervezetű, nemes tehenek és bikák alkotják ezt a típust. Izomszegény test, szögletes formák, vékony hosszú szarv jellemző ezekre az állatokra, anélkül, hogy tejjre valaha is szelektálták volna ezt a csoportot.
- **Uradalmi**, (nagyüzemi, általános) **típus**: Nagy testű, egyúttal nemes, kifogástalan küllemű állatok vannak ebben a típusban, többnyire fehér hosszú szarvval. Kívánatos a gallyas és a csákó szarvalakulás.

IV. A törzskönyvbe sorolás rendje

A magyar szürke szarvasmarha fajta törzskönyvét az MSZTE vezeti. Abban csak a 100%-ig tiszta vérű egyedek szerepelnek.

A fajta egyedei a következő törzskönyvi részbe sorolhatók be származási adataiktól függően:

Főtörzskönyvbe („A” részbe) sorolhatók azok az állatok, amelyeknek legalább 4 ősi sora igazolt és a törzskönyvben, mint fajtatiszta magyar szürke szarvasmarha szerepel.

Melléktörzskönyvbe („B” részbe) sorolható az a magyar szürke szarvasmarha, amelynek 2 illetve 3 igazolt ősi sora teljes.

Azon állatokról, amelyek pedigében magyar szürke szarvasmarha ősök lelhetők fel, de hiányos származásuk alapján sem az A sem a B törzskönyvbe nem sorolhatóak az MSZTE nyilvántartás vezet.

Minden vitatható esetben *(külföldön tartott magyar szürke szarvasmarha egyed befogadása a törzskönyvbe, engedmény bikák hiányos származása esetén, kizárás a küllem alapján, mesterséges termékenyítés, esetleg keresztezés engedélyezése, stb.)* **a MSZTE Tenyésztői Bizottsága egyedi döntést hoz.**

V. A tenyészállat vonalak és családok kialakítása, a párosítási terv

A nőivarú tenyészállatok kijelölése a tenyésztők joga, és feladata, azonban kérésre az MSZTE, vagy ennek megbízott szakembere ebben a tekintetben segítséget, szolgáltatást nyújthat.

A vonalak fenntartása az MSZTE feladata. A családnevek fenntartása és megőrzése a gazdák érdeke. Az ősi családnevekre ezért figyelmet kell fordítani. Célszerű, mint régen, a tehének lányainak azonos nevet adni. A tehéncsaládokat a modern tudomány a mitokondriális öröklés szerint különbözteti meg. Genetikai paletta szélesítése indokolja - és minden gazda számára elemi érdek is -, hogy értékes tehén családjait nyilvántartsa és őrizze, nehogy nőivarú ivadékaik tenyésztésben tartása nélkül kerüljenek selejtezésre! A családok eltűnése hiba.

Figyelembe kell venni, hogy a törzskönyv „A” vagy „B” részében lévő egyedek az állomány értékét növelik. A küllemet és a teljesítményt a gulyára kitűzött saját tenyészcél alapján is mérlegelni kell.

A párosítás lehet csoportos, és lehet egyedi. Célja, a genetikai sokszínűség megőrzése.

Általában 20-120 tehenet, illetve üszőt párosítunk egy-egy bikához. Fiatal bikára és javakorabeliekre több nőivarú egyedre lehet számolni, idősebbre kevesebbet. Csoportos párosítás esetén kevesebbet, kézből párosítás esetén többet.

Az állami szabályok szerint a fedeztetést be kell jelenteni közvetlenül a tenyésztési hatóságnak (TER).

5.1. Egyedi párosítás

Kivitelezhető a kézből párosítás, hárem vagy a külön engedély alapján végzett mesterséges termékenyítés esetén. A párosítás célja általában az utánpótlásra is beállítható jó üszők, illetve tartós használatra alkalmas tenyész bikák előállítás, amelyek kifogástalan szaporaságúak. A legfontosabb általános elv, hogy a szoros rokontenyésztést kerüljük. A párosításhoz az MSZTE célpárosítási programját igénybe lehet venni, amely a legtöbb szabad nemzedék kimutatását teszi lehetővé. A tehének küllemi adottságai is figyelembe vehetők, a küllemi hibás teheneket olyan bikához kell beosztani, amelynek a szóban forgó testtája hibátlan. Csak akkor fogadható el küllemhiba a továbbtenyésztésben, ha azok az egyedek valamilyen ritkaságot képviselnek (genetikai, fenotípusos vagy veszélyeztetett család-fenntartó egyedek)

Egyedi párosítást a kis létszámmal rendelkező tenyésztők tudnak alkalmazni azzal, hogy a legmegfelelőbb bikát próbálják állományuk számára megszerezni.

Tenyészbika előállítás érdekében célzott rokontenyésztés is végezhető. Ezt gondos mérlegelés esetén szabad csak elhatározni az MSZTE-vel közösen, hiszen a tenyészbikák nemcsak saját használatra minősülnek. A rokon tenyésztés alapjául szolgáló bika (vagy nagy ritkán tehén) kiválasztása pontos és részletes munkát kíván. A génevédelem keretében lehet homogén párosítás keretében valamilyen tulajdonság rögzítésére szélsőséges típust, vagy küllemi adottságot mutató teheneket ugyanilyen bikával párosítani (kistestű típus, jól izmolt típus, sodrószarvú stb.).

5.2. Csoportos pároztatás

Csoportos pároztatás esetében DNS származás-ellenőrzést kell alkalmazni. Egy nagyobb létszámú (100 nőivarú egyed fölött) gulyán több tenyészbika fedez, melyek azonos genetikai és fenotípusos tulajdonsággal rendelkeznek, ezért ivadékaik megfelelnek a kialakított tenyészcélnak.

5.3. Más fajtájú bika használata

A magyar szürke szarvasmarha fajtába nem tartozó bika használatát az MSZTE-nek be kell jelenteni. A magyar szürke szarvasmarha fajtában a haszonállat előállító keresztezés megengedett, de a keresztezett utódok törzskönyvtől elkülönített nyilvántartásba kerülnek.

VI. Az apaállat használat szabályai

Csak minősített fajtaazonos apaállatot szabad használni. Ezek adatait az évente kiadott MSZTE-i katalógus tartalmazza. A magyar szürke szarvasmarha bikái általában tizenkét éves korukig használhatók. A rendes használat a természetes fedeztetés. Mesterséges termékenyítésre csak egészen kivételes esetben kerülhet sor az MSZTE tenyésztési bizottságának jóváhagyásával.

Az évente ősszel megrendezett bika vásárok adnak alkalmat arra, hogy a vásárlandó apaállatokat ki lehessen választani, vagy esetleg az apaállatok cseréjének egyeztetésre nyílik ekkor lehetőség. Ebben a tekintetben az MSZTE szakemberei is segítséget nyújthatnak.

A rokontenyésztés elkerülését biztosítani kell. Az apaállatok három évenkénti cseréje mellett meg kell vizsgálni a párosítandó állatok származását, és a rokontenyésztést ki kell zárni. Kivételt jelent, ha a tenyészet indokolt esetben vonaltenyésztést folytat.

6.1. A pároztatás módja

A magyar szürke szarvasmarha tenyésztésben egykor és most többféle pároztatási módszer használatos:

6.1.1. Háremszerű pároztatás

A hagyományos „50-es gulyákban” 50 a bikával rokonságban nem álló tehén mellé osztunk be egy bikát. (fiatal vagy idős bika 30-80 tehenet kapjon, javakorabeli 120 tehenet is elbír). Előnye: biztos termékenység (a bika jó kondíciója és szakszerű kiválasztása, esetleg spermavizsgálat, esetén) és biztos származás. Hátránya: szabad legeltetés esetén a nagyobb munkaerő szükséglet, vagy drága karámrendszer, esetleg villanypásztor.

Alkalmazható akár állandó jelleggel, az egész legeltetési időszak alatt, akár kizárólag a fedeztetési időben, villanypásztorral különítve el a háremeket.

Kisebb létszámú, egyetlen gulyájú állományokban általánosan használt módszer.

Ha a nagy létszámú gulyával dolgozó tenyésztő egy-egy bika után kiváló borjakat akar kapni például tenyészbika nevelés céljára, akkor célszerű a bikát néhány héttel hamarabb a gulyába helyezni egyedül. Ezzel a korábban ivarzó egy-két tehen után nagy évjárat elején született borjakra lehet számítani

6.1.2. Kézből való fedeztetés

A gulyát és a beosztott bikákat külön tartjuk, illetve legeltetjük, és a párosítási tervnek megfelelően történik a fedeztetés. A bikák is és a tehenek is szabadon vannak a tehen- illetve bika gulyában. Általában reggeli beállításkor történik a fedeztetés, azaz a bikáknak a kiválasztott tehenhez hajtása a párosítási terv szerint. Utána a bikákat ismét külön kell hajtani és legeltetni. Egy bikára általában 40-80 tehenet számítunk. A módszer alkalmazásának feltétele a kitűnően dolgozó, állományát jól ismerő gulyás. Napjainkban alig használt megoldás.

6.1.3. Csoportos pároztatás

Nagyobb létszámú tehen közé szabadon fedező bikákat helyezünk (30-80 tehenre számítunk 1 bikát). Napjainkban, nagyobb gulyákban ezt a módszert használja a tenyésztők nagy többsége. Fajtatiszta tenyésztésben jól kiválasztott, a DNS vizsgálat alapján jól elkülöníthető bikákkal próbáljuk a származást legalább részben igazolttá tenni. A bikák viselkedésére figyelni kell, mert megtörténhet, hogy egy domináns bika nem hagyja érvényesülni a többit, míg maga sem hoz létre utódokat. Ilyenkor hasznos inkább a bikákat váltani, mert a termékenyülés a legfontosabb a tenyésztői munka során. A csoportokat úgy kell összeállítani, hogy a rokontenyésztés kizárható legyen.

6.1.4. Mesterséges termékenyítés

A magyar szürke szarvasmarha mélyhűtött sperma csak indokolt esetben, MSZTE-i szakmai javaslatával használhatók fel.

Adott esetben az úgynevezett "gascogne-i" módszer is alkalmazható, amikor a télen mesterséges termékenyítéssel előállítják az utánpótlásra szánt ismert származású borjakat és utána a legelőn már csoportos pároztatással történik az "árutermelés". Ez a módszer a kézből pároztatással is elkezdhető.

A mesterséges termékenyítés munkaigényes és az ivarzó kiválogatása nagy szakértelmet, válogató berendezést és lelkiismeretességet kívánó módszer. Az emberi mulasztások miatt sok üresen maradó tehen veszélye állhat fent.

6.1.5. A fedeztetési időszak

A fedeztetési időszak (javasolt időpontja március 15 - augusztus 1) kezdete előtt 2 héttel szokás az üszők közé bikát helyezni. Célja az első ellés utáni megújuláshoz több időt adni, illetve az üszőkről fokozottan külön is gondoskodni.

Mindegyik módszerre vonatkoznak a következők:

- a megadott számok mellett helyes tartalék bikát is tartani, mert adódhat gond a fedező bikával és akkor vagy a tartalék beállításával, vagy vásárlással, esetleg kölcsönként bikákkal lehet az utódok születéséről gondoskodni.
- a megadottnál szűkebb ivararány fenntartása a fajtafenntartásra kijelölt törzsállományban indokolt
- a gulyában szabadon fedező bikákat helyes esténként a gulyából abrakkal kicsalogatni, némi pihenés és erőgyűjtés céljából. Ez a bikák emberhez szoktatása szempontjából is kedvező, noha a magyar szürke szarvasmarha bika alkalmas arra, hogy, kizárólag legelőn,

abrak nélkül is teljesítse a fedeztetési időszakban a feladatát. Ez a megoldás gazdaságosabbá teszi a tenyésztést.

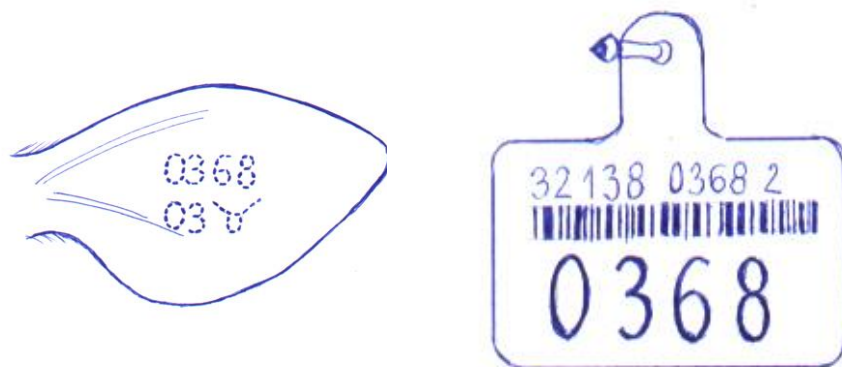
Ügyelni kell arra, hogy a nagyobb (8-10 hónapos) szopós bikák is fedező képesek, emiatt mielőbbi elválasztásuk indokolt.

VII. Egyedi megjelölés

A borjak születésük után közvetlenül, lehetőleg még a születés napján kötelezően előbb **tetovált számot, majd füljelzőt** (krotáliát) kapnak. A füljelző használata jogszabályi követelmény, a tetovált számot az MSZTE írja elő tagjai számára.

A borjú mindkét fülébe a tenyésztési hatóság által engedélyezett előrenyomtatott ENAR füljelző használati számait (a tíz számjegy közül a 6-7-8-9-ik számot) tetováljuk és az MSZTE által megadott tenyészet számot és emblémát. (Amennyiben duplasoros tetováló fogó rendelkezésre áll, az alábbi ábrán látható módon kell a tetoválást elvégezni.)

A munkát célszerűen a tetoválással kell kezdeni és utána helyezni be a füljelzőt. A tetoválás tehát napos korban a borjú mindkét fülébe az alábbiak szerint történik:



VIII. Tenyésztői feljegyzések

A törzskönyvezés alapja a tenyészetekben vezetett Tenyésztési Napló, az előírt időközi „Állomány felmérő lap”. A nyilvántartásokat lehet papíron és elektronikusan is vezetni: (pl. számítógépes telepírányítási program). A törzskönyvi feladást évente háromszor (III.31, IX.30, XII.31) ugyancsak mindkét úton történhet. Az év törzskönyvi zárásának határnapja december 31.

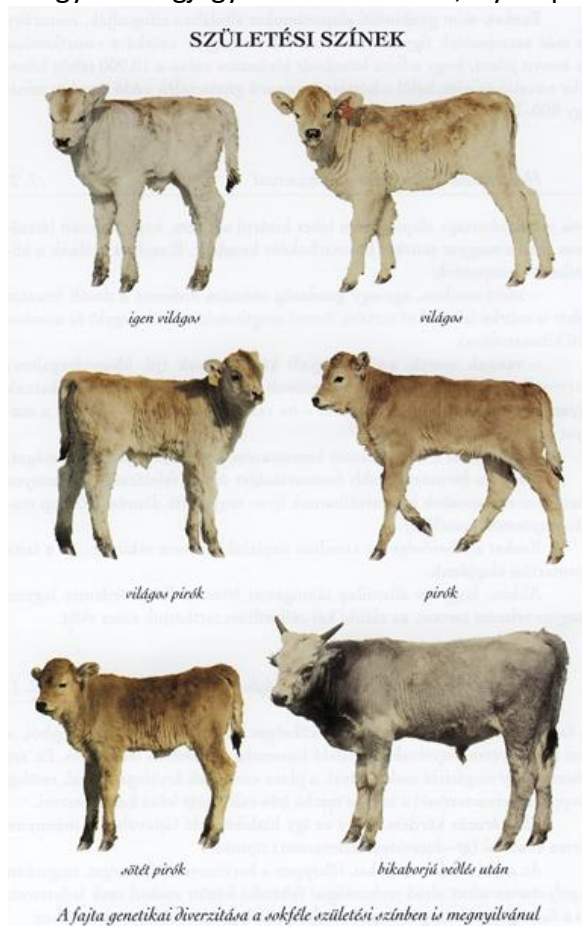
8.1. Gulyakönyv

Minden gulyánál a számadó (kis állománynál a tulajdonos) vezeti a következő feljegyzéseket:

- **ellések** (tehén száma, ellés dátuma, borjú neve, becsült testtömeg, szőrszín leírása, szájpaddlás-pigmentáltság)
- A gulyakönyv tartalmazza a tehének (vagy üszők), illetve bikák **azonosítási számát** (nevét),
- valamint a **létszámadatokat**,
- a **változásokat**,
- a **tehén sorsát**;
- a **borjú sorsát**.

Szabadon fedező bikák esetében a **gulyába helyezés, illetve kivétel időpontját** kell a gulyakönyvbe bejegyezni a bika viselkedésére vonatkozó megjegyzésekkel együtt.

Egyéb megjegyzések és adatok, ilyen például a már ivarzott tehenek feljegyzése, hogy



figyelni lehessen azokat, amelyek nem ivarzottak, vagy a fedeztetési időszak után még ivarzó tehenek számainak felírása. (A fedeztetések pontos feljegyzése nem kötelező csak a kézből pároztatás esetén) A féregtelenítések, kezelések idejét, a kihajtás, áthajtások, behajtás időpontjait, fontosabb események időpontjait is be kell jegyezni.

A született borjú színe és szájpadrásának pigmentáltsága az alábbi osztályokba sorolható, és a következő megjelöléseket alkalmazzuk:

sp = sötét pirók; **p** = pirók; **v** = világos

SSS palaszürke szájpadrás rózsaszín folt nélkül

SSRR fele palaszürke, rózsaszín foltokkal

SRSR foltos, váltakozik a sűrke és a rózsaszín.

RRR rózsaszín szájpadrás sűrke folt nélkül

Ezek feljegyzése az törzskönyvbe kerülés feltétele.

8.2. Tenyésztési napló

Minden tenyészetben a tenyészet irányítója vezeti. Az alapvető évi feljegyzések összesítője és egyúttal a számítógépre történő adatfeladás célját is szolgálja. Nyomtatványát évente előre kitöltve a MSZTE adja ki, benne részletes kitöltési útmutatással.

8.3. Növendéküsző nyilvántartás

A választás után (saját utánpótlás, vétel vagy eladás) meghagyott üszők adatait tartalmazza (azonosító adatok, apja, mérlegelések, az állat fejlődésére vonatkozó megjegyzések, betegségek, sérülések stb.). Kisebb tenyészetekben a tenyésztési napló is szolgálhatja a növendék üszők nyilvántartását.

8.4. Növendékbika nyilvántartó

A tenyészbika neveléssel foglalkozó gazdaság alkalmazottja vezeti. Az üsző-nyilvántartáshoz hasonló adatokat kell ebben is feljegyezni. A teljes származási lap (4. számú melléklet) része az adatoknak. A mérlegelések adatait tartalmazza, végül a bikakatalógus alapja. A bikák viselkedéséről, vérmérsékletéről is kell adatokat feljegyezni.

8.5. „Házi törzskönyv”

A tenyésztő tetszés szerint készíthet és vezethet kézzel írott vagy számítógéppel készített házi törzskönyvet. Ennek célja a hivatalos adatokon túlmenően az állatokról a legtöbb adat rögzítése. A jó „házi törzskönyv” a tehenek és bikák teljes életteljesítményét tartalmazza,

ennek megfelelően évente ki kell egészíteni. Az igényes, unokáira, vagy a hasonlóan igényes tenyésztőtársakra gondoló gazda vezeti ezt. Az MSZTE, külön kérésre, szívesen rendelkezésre bocsátja a tehén teljes életteljesítményét tartalmazó egyedi lapokat, elektronikus úton.

8.6. Állományváltóási lap

A nyomtatványt az MSZTE bocsátja rendelkezésre és az állomány változásának törzskönyvi feladására szolgál.

8.7. Egyéb nyilvántartások

A tenyészetek tetszés szerint egyéb kimutatásokat, genealógiai és családkimutatásokat vezethetnek. Az MSZTE feladata az éves és halmozott eredmények gépi nyilvántartása és visszajelentése, valamint a bikakatalógusok és különböző statisztikai értékelések elkészítése.

8.8. Kapcsolat az MSZTE hivatalos törzskönyvével

Az év közben az MSZTE számára elküldött állományváltóási lapon kívül a tenyésztési napló másolata képezi a kötelező törzskönyvi feladást. Ennek határideje: III.31, IX.30, XII.31.

8.9. E-napló

Tagjainknak lehetősége van az úgy nevezett „MSZTE - Telepirányítási rendszer” (saját fejlesztésű) alkalmazására, amely elektronikus úton lehetővé teszi tagjaink számára a gyors adatközlést.

IX. Az utánpótlásra szánt tenyészállatok kiválogatása és felnevelése

Az utánpótlásra beállítandó állatok DNS vizsgálatra kerülnek származás ellenőrzés céljából (ISAG által elismert laboratóriumban). A mintavételt a választási mérlegelés alkalmával, vagy az előtt kell elvégezni, de mindenképpen az állat sorsának végső eldöntése előtt.

9.1. Tenyésztésre szánt növendékbikák

A tenyész bikák felnevelése az MSZTE által elfogadott bikanevelő telepen/ken:

Minden MSZTE tag vállalkozhat bikanevelésre, aki az alábbi öt alapelvet elfogadja és teljesíti:

1. A tenyésztés céljára beállítandó növendékbikák első beállítását és ezzel a bikanevelő telep működését az Elnökség, valamint a Tenyésztő- és Szemlebizottság előzetesen jóváhagyta.
2. legalább 15 azonos évjáratú bikát kell egy csoportban felnevelni
3. a nevelés a teljes nyári időszakban legelőn történik
4. a felnevelés két és fél éves korig tart, hogy kifejlett apaállatokat kapjunk és ezen állatok bírálata meg történhessen.
5. az MSZTE közreműködését elfogadja a bikák kiválasztásában, minősítésében és selejtezésében. A bikanevelő telep a Bikaminősítő Tenyész-Szemlebizottság javaslata alapján megfelelőnek tartott választott bikákat megvásárolva, vagy tartási díj fejében neveli fel.

A kiválogatás szempontjait a bikanevelő gazdaságoknak mindig megadja az MSZTE, hogy semmilyen geno- vagy fenotípus ne vesszen el. A szempontok a következők:

- november 1 és április 30 közti születési idő
- választáskori mérlegelési testtömeg meghaladja 170 kg-ot

- egységes fekete szájpadrás
- másodlagos ivar jellegek megléte
 - herék megléte
 - egészséges csök
 - egészséges köldök

„A” főtörzskönyves, maremann vért ne hordozzon

Látható színhibája ne legyen:

- vörösfedőszőr, „kontyosság”
- fehér fülszőr
- fehér szempilla
- erős pizra
- viaszolt vagy sávolt köröm
- csóka, szürke, és kék színű szeme ne legyen
- színhiányos hereboré
-

Alkati hibáktól mentes:

- egyenes hát
- szabályos far
- szabályos lábállás
- típusnak megfelelő fej
- egyenes, erőteljes nyak
- szimmetrikus szarv

A tenyészbika jelöltek átesnek két előzetes selejtezésen és egy bírálaton. Ekkor ellenőrzésre kerül a szájpadrás, a választási testtömeg, a 30 hónapos g/nap testtömeggyarapodás valamint a 205 napra korrigált választási testtömeg. Csak azok kapnak központi lajstrom számot és kerülnek katalógusba, amelyek a küllemi követelményeknek megfeleltek. (2. számú melléklet)

Az évenként kiadott katalógusba idáig bekerült állatok tekinthetők tenyészbikának. Különleges kivételektől (vonalritkaságú egyedek, különleges egyedi külső jegyek), eltekintve csak „A” főtörzskönyvi magyar szürke_szarvasmarha növendék bika lehet tenyészbika.

A bikanevelő telep, vagy MSZTE megvásárolja, vagy bérnevelésre átveszi a kijelölt állatokat. A bikák a különböző gazdaságokból, tenyészetekből egységes felnevelésre a bikanevelő telep kerülnek. Értékesítésük a tulajdonos javára történik. A tenyésztőnek előjogát a megvásárlásra és haza vitelre tiszteletben kell tartani.

Az állományt minden évben legalább egyszer át kell nézni, az MSZTE szakembereivel együtt, és a nem megfelelő egyedeket selejtezni kell. A kiválogatás érdekében megfelelő létszámot (2-3 szoros) kell évente beállítani, figyelembe véve a várható országos igényt.

A bikák bemutatását elő kell készíteni. A bemutatás helyén egyedenként néhányszor végig menve megszokják a helyet és az előírt mozgást. Ezt a célt szolgálja a közbeeső bírálat is.

Tehát a rendszeres őszi bika bemutatáson esetleg árverésen három bírálat minősítése után mutatják meg magukat a kiválogatott bikák kritikus és igényes tenyésztők előtt.

9.2. Tenyészüszők

Az utánpótlásra szánt üszők kiválogatása a fajtafenntartás vagy a tenyész kiválasztás (szelekció) rendkívül fontos mozzanata.

Szemponjtjai a következők:

- Tenyésztésbe csak törzskönyves fajtatizta üsző állítható

- A tenyészcélnak megfelelően kell az üszöket a tenyészetben meghagyni.
- Gondolni kell arra, hogy a következő generációban szoros rokontenyésztés nélkül lehessen párosítani
- Családok fenntartása
- Ritka tulajdonságok megfelelő gyakorisággal való megmaradása elsősorban az anyák ismerete alapján sejthető(pl. zöld szarvú, sodró szarvú, kicsi, nagy, sötét daru, típusok stb.). Ennek érdekében mindig kb. azonos arányban maradjon a különböző tulajdonságokat hordozó tehén a génfenntartó állományokban.
- Egészséges, biztosan ellő, jól fejlett állatok kiválogatása.
- Meissner féle fajta sztenderdnek megfelelően a fenotípusa.

9.3. Selejtezés

A selejtezés legfontosabb szempontja mind a bikák, mind a tehenek és üszők esetében: akkor kell egy-egy állatot kiselejtezni, amikor

- a 8.1 illetve 8.2 feltételeknek **nem** megfelelő egyedek
- már termelésre képtelen, mert üresen maradt és nem biztos, hogy kibírja a következő telelést,
- amikor megfelelő, lehetőleg a szülőnél jobb, utódot tudunk a helyére állítani. Ez vonatkozik a tehéncsaládok fenntartására is.

A jó vemhesülési eredmény érdekében a selejtezést - ciklusos tavaszi fedeztetés esetében - mindig ősszel kell elvégezni választás után, az üresen maradt tehenek közül. Minden üres tehén kiselejtezése az árutermelő gulyában hasznos módszer. Ehhez a visszaivarzó tehenek gondos feljegyzése és a vágóra küldés előtti vemhességi vizsgálat szükséges. Fedeztetésből tehenet kizárni csak kivételes esetben szabad.(Ilyen kivétel lehet, súlyos sérülés, emberre veszélyesség, több éven át tartó rossz borjúnevelés stb). Ilyenkor a selejt tehenet az üsző gulyába kell elhelyezni, vagy más módon elkülöníteni a tenyészbikától egészen eladásig. Erősen külterjes gulyatartás esetén az idős 16-18 éves tehenek selejtezése is sorra kerülhet. A selejtezésre szánt, de ősszel vemhes teheneket a következő év tavaszán olyan üszőgulyába helyezük, ahol nincs bikaborjú, vagy tenyészbika. Hagyjuk a teheneket legelni és szoptatni, majd borjaikat elválasztva a teheneket ősszel vágóra küldhetjük.

9.4. Állomány- forgó (rotáció)

A bikák 10-11 éves korukig maradhatnak tenyésztésben, a tehenek addig, míg borjút fognak illetve nevelnek, akár 20-22 éves korig is. Volt már példa rendszeren ellő 30 éven felüli tehenre is. A selejtezés a rendelkezésre álló utánpótlástól függően tehenek esetében 4-10% (az elhullással, kényszervágással együtt) bikák esetében 10-20%.

A bikák cseréje szükséges mielőtt lányaikra kerülnének. Erre az MSZTE tagok közötti megbeszélés, vagy az MSZTE tenyésztésvezetőjének tanácsa ad lehetőséget. Az utánpótlást a várható kiesések figyelembevételével kell meghagyni.

Az úgy nevezett szoros rotáció (ősszel minden üres tehén eladása) az erősen árutermelésre berendezkedő tenyészetekben sikerrel alkalmazható. Ilyenkor gyakorlatilag a tehenek és üszők szinte 100%-ban ellenek a következő évben. A létszám tartásának feltétele a megfelelő üsző utánpótlás.

X. A tenyészállat vizsgálata és igazolása

A tenyészállatok csak a DNS alapú származásellenőrzés vizsgálat kedvező eredménye alapján minősülhetnek. Ennek igazolását az ISAG által akkreditált Laboratórium adja ki.

A MSZTE a tehenek törzskönyvi értéke, a gazdák, tenyésztők munkája és az adatszolgáltatás alapján a teljes tehénállományt rangsorolja. A borjú szaporulatra alapozott rangsor megfelel a **biológiai értéknek** is, ami nagyon fontos a génvédelemre érdemesített fajták esetében. A magasabb igény támasztására, objektív szempontok szerint a tehenek értéke, és a tenyésztő tevékenysége alapján, számítással állapítja meg a tehen tenyésztértékét.

10.1. Genetikai ritkaságok:

Kis létszámuk miatt fokozott védelmet érdemlő egyedek. Laboratóriumi és az egyesület által igazolt morfológiai adatok alapján kerülnek a rangsor elejére ezek a tehenek.

10.2. Teljesítmény vizsgált egyedek rangsora

A fő- és a mellék törzskönyvben szereplő tehenek **borjainak száma/anya életnapja x 10 000** mutatószám adja meg a sorrendet. A minősített tenyészbika utód alapján előbbre sorolódik a tehen.

XI. A törzs- és árutermelő tenyészetek kialakítása

11.1. Törzstenyészetek kialakítása

A **törzstenyészetek kialakítása** az Elnökség a Tenyésztési Bizottság javaslatára történik. Ezen tenyészetek az alábbi szempontokat és tartási körülményeket kell szem előtt tartania:

- szakszerű tartás, takarmányozás és a létszám fenntartása,
- minősített bika ivar-arányban is szakszerű használata,
- folyamatos, hiánytalan és határidőre történő adatközlés,
- elektronikus adatszolgáltató használata, *(a telepírányítási program előnyt jelent)*
- MSZTE tartós egyedi megjelölés (tetoválás és/ vagy bélyegzés) használata,
- telepi tenyésztési napló (papír, vagy elektronikus alapú) vezetése,
- a tenyésztő a mérlegelés dátumát előre közölje az MSZTE-vel,
- választáskori pontos mérlegelés,
- az eredetigazolási szabályok (tanúsítás, védjegy) betartása,
- az utánpótlásra kerülő fajtatiszta tenyészállatok származás igazolás elvégeztetése,
- tenyészállat forgalom esetén a teljes származási lap *(4. számú melléklet)*
- megfelelő állomány nagyság esetén jól képzett szakembert alkalmaz,
- a párosítási tervet évről évre, a fedeztetési időszak előtt elkészíti, majd teljesíti,
- a növendék tenyészállatok 30 hónapos mérlegelését elvégzi,
- a kiváló tenyészbika jelölteket felajánlja felnevelésre,
- a tehéncsaládokat nyilvántartja és megőrzi,
- a selejtezést szakszerűen végzi.

11.2. Árutermelő és egyéb (látvány) tenyészetek

Árutermelő és egyéb (látvány) tenyészetek teheneinek pedig az alábbi tartási körülményeket ajánlott, de nem kötelező szem előtt tartania:

- a tetoválás vagyoni védelmi okkal is ajánlott, a születési és állományváltozási adatok jelentése kötelező.
- a termelés elősegítése érdekében célszerű elvégezni a választáskori mérlegelést.
- az általános húsmarha tenyésztési elveket kell alkalmazni a nyereségesség végett.
- a gazdaságosság jegyében szoros rotációt kell tartani, azaz a fedeztetési időszak után, az üresen maradt teheneket, lehetőleg vágóra kell eladni a magasabb vemhesülési százalék és kevesebb kitelelő állomány végett,

- keresztezett egyedeknél a szarvtalanítás a könnyebb eladhatóság, és a hízóba állítás szempontjából javasolt,
- a keresztezés közvetlen árutermelés kapcsán megengedett, úgy, hogy a keresztezett egyed nem kerül továbbtenyésztésre.

XII. A génbankban megőrzendő szaporítóanyag és genetikai minta

A magyar szürke szarvasmarha génbankjának a mélyhűtve tárolt szaporító anyagot tekintjük.

Az élő állomány (in-situ) genetikai sokféleségének megőrzése miatt fent kell tartani a genealógiai vonalakat (A, B, C, K, L, M, S, T, V) és családokat.

Nem kell mindegyik állományban az összes vonalat fenntartani, országos szinten a vonalak meglétéről az MSZTE gondoskodik.

A ritka és veszélyeztetett genetikai faktorok fenntartása érdekében ezeknek a hordozóit a tehének selejtezésekor és a növendék bikák tenyésztésre kiválasztásakor figyelembe kell venni.

A mélyhűtve tárolt szaporító anyagban megkülönböztetjük a sok évre zárolt és a szabadon használható hányadot. Az előbbi csak az MSZTE szakmai hozzájárulásával, a tenyésztési hatóság engedélyével használható, míg a szabadon használhatót igénylés esetén bárki alkalmazhatja. A mélyhűtötten tárolt szaporító anyag értékes tulajdonságú egyedek anyagával történő kiegészítésére sor kerülhet tenyésztési hatósággal bevonásával.

A genetikai mintát jelenleg a tenyésztési hatóság által üzemeltetett génbank őrzi.

XIII. A fajta génkészleteinek felderítése és hasznosítása

A magyar szürke szarvasmarha fajta törzskönyvéből következik, hogy az értékes gének az MSZTE által nyilvántartott egyedekben rejlenek. Az MSZTE szakembereinek és tagjainak közös feladata tehát, hogy a bármilyen szempontból ritkának és értékesnek vélt gének hordozóit megfigyelje és a tenyésztés során megfelelően alkalmazza, elszaporítsa. Feljegyzésüket, hitelességüket és tervszerű megőrzésüket az MSZTE tenyésztésvezetőjénél kell kezdeményezni.

XIV. Az országos állattenyésztési adatbankba történő adatküldés módja és rendje

Az országos állattenyésztési adatbankba történő adatküldés módja és rendje: a tenyésztő teljesíti a mindenkorai jogszabályokban foglalt adatszolgáltatás előírásainak megfelelően.

Az ENAR jelölés és adatbázisba jelentés jogszabályi kötelezettség és a támogatásoknak is előfeltétele. Az országos állat-nyilvántartási rendszerrel, mint kötelező központi nyilvántartással az MSZTE törzskönyvezése mindennapos kapcsolatot tart. Ez egyeztetésekre és javításokra terjed ki.

A fajta tekintetében az MSZTE számítógépes nyilvántartása és törzskönyve irányadó. Ebben a már régebben született állatok nyilvántartása megtörtént.

Az MSZTE számára a tenyésztők által vezetett Tenyésztési Napló másolata képezi a kötelező törzskönyvi feladás alapját, az évközi változás jelentése mellett.

A jelentés határideje: III. 31., IX. 30., XII. 31.

XV. A tenyészállat forgalmazás, export és import szabályai

Tenyészállat csak az MSZTE által kiállított nő-, vagy hímivarra érvényes származási igazolással kerülhet forgalomba. (3- 4 számú melléklet)

A származási igazolást az MSZTE törzskönyv vezetője állítja ki. A megrendelése, illetve kiváltása minden esetben az eladó feladata.

Importra a mai helyzetben csak egészen kivételes esetben (pl. keresztezés), kerülhet sor.

- Exportra az MSZTE Elnökségétől írásban, illetve a tenyésztési hatóságtól kell engedélyt kérni. Az exportra szánt tenyész állatok ugyancsak az egyesület MSZTE által kiállított, de a tenyésztési hatóság által hitelesített Származási Lap (4. számú melléklet)

Származási Lappal és marhaútlevelel látandók el. (lásd még: Átv. szabályozás 42. §)

A tenyészállat, illetve szaporítóanyag behozatalának és kivitelének szakmai előírásait a 129/2004. (VIII. 25.) FVM rendelet szabályozza.

XVI. In-situ tartás feltételei

Az in-situ tartás a fajtára jellemző extenzív körülmények között folyik.

A tartás lényege a nyári, kizárólag legelőn tartás és télen a széna és más tömegtakarmányok alkalmazása ipari abrak alkalmazása nélkül. Gazdasági abrakot legfeljebb a tenyészbikák, a növendék bikák és választott borjak kaphatnak rövid időszakban. A tinók, vagy selejt tenyészállatok értékesítése is lehetőleg legelőről közvetlenül történik. A részletes iránymutatást az MSZTE Tartás technológiája tartalmazza. (5. sz. melléklet)

XVII. A vágóállat fajtához tartozás igazolásának rendje, igazolás minta

A vágó állatok csak akkor tekinthetők magyar szürke szarvasmarha fajtába tartozónak, ha az MSZTE Fajta-azonossági Igazolása ezt megerősíti. (1300/2011/EU rendelet értelmében: „Magyar szürkemarha hús” oltalom alatt álló földrajzi jelzés) Amennyiben a fajta megjelölése nem egyezik a marhalevélen és az egyesület MSZTE igazoláson, az utóbbi az érvényes, a döntő. (lásd: 86/2007. (VIII.17.) FVM-EüM-SZMM együttes rendelet 8. bekezdés)

A Fajta-azonossági Igazolásban megkért egyedek ellenőrizhetők a 06 30/ 469-14-25-ös telefonszámon.

A fajtához tartozás igazolását minden esetben az állat eladójának vágóhídra történő értékesítésének kezdete előtt kell a tartójának kérvényeznie! (6-7. számú melléklet)

XVIII. A tenyésztet (részpuláció) felszámolása esetén követendő szabályok

Ha egy tenyésztő fel akarja számolni állományát köteles az MSZTE-nek bejelenteni annak érdekében, hogy fajta fenntartása szempontjából a legkedvezőbb értékesítést lehessen alkalmazni és az állomány értékes egyedei megfelelő új tulajdonos kezére jussanak.

A bejelentés nélküli (értékvesztő) felszámolás és MSZTE- ből történő kizárást von maga után!